

OCENA SPOŁECZNA EFEKTYWNOŚCI DZIAŁANIA POLICJI

Andrzej MISIUK

Analizując zestawienie badań sondażowych dotyczących zaufania społecznego do Policji w latach 1990-2004 da się zauważyć kilka węzłowych elementów:

§ W latach 1990-1993 Polacy darzyli dużym poparciem społecznym wszelkie nowotworzone struktury demokratycznego państwa. Opinia społeczna obdarzyła dużym „kredytem zaufania” wszystkie nowe instytucje państwowe. W tamtym okresie otwarta na społeczeństwo Policja stopniowo zdobywała coraz większe rzesze zwolenników. Zaufanie społeczne do Policji systematycznie rosło z 56% w roku 1990 osiągając 72% w 1993r.

§ W latach 1994-1999 nastąpił okres stabilizacji zaufania społecznego do Policji. Utrzymywało się ono na 60-70% poziomie. W roku 1999 odnotowano wysokie 70% zaufanie. Wydaje się prawdopodobne, że mogło to wiązać się z głośnymi, w tamtym czasie, doniesieniami mediów o sukcesach Policji i spektakularnych akcjach Centralnego Biura Śledczego oraz rozbiću struktur grup przestępczych.

§ Spadek zaufania społecznego do Policji w roku 2000 wiąże się prawdopodobnie z ogólnym spadkiem nastrojów społecznych, wywołanym niezadowoleniem z reform i przebiegu przemian w kraju. Zaufanie społeczne do Policji wyraźnie spadło z 70% do 60%. Jednak już latach 2001-2003 systematycznie rosło i przekroczyło 70%.

§ Spadek zaufania społecznego do Policji w roku 2004 łączy się prawdopodobnie z licznymi doniesieniami dotyczącymi afer i prac komisji śledczych, i ogólnym spadkiem zaufania społecznego wobec wszelkich instytucji państwowych w kraju.

Wydaje się, że uzyskany na początku lat 90-tych przez Policję pewien stały poziom zaufania społecznego oscylujący między 60% a 70 % jest niezmienny. Okresowe wahania uzależnione są od wydarzeń związanych ze zmianami politycznymi i gospodarczymi oraz doniesieniami mediów dotyczącymi różnych aspektów życia publicznego i działań Policji.

Na społeczne poczucie bezpieczeństwa niewątpliwie wpływają także przekonania o sprawności policji i zaufanie do jej pracy. Jednym z czynników oceny policji jest ocena skuteczności jej działań. Według badań opinii publicznej w drugiej połowie lat 90. ubiegłego stulecia opinie na temat skuteczności działań policji są raczej stabilne. Dominuje opinia, że „w połowie przypadków policji udaje się wykryć sprawców,

w połowie nie”. Im gorzej respondenci oceniają swoją sytuację finansową, tym częściej uznają pracę policji za nieefektywną, im zaś lepiej – tym częściej twierdzą, że zawsze lub w większości przypadków udaje się jej wykryć sprawcę przestępstwa.

Jednym z czynników oceny policji jest ocena skuteczności jej działań. Według badań opinii publicznej w drugiej połowie lat 90. ubiegłego stulecia opinie na temat skuteczności działań policji są raczej stabilne (tabela 1).

Tabela 1. Skuteczność policji w świetle opinii społecznej (I)

Jak ocenia Pan(i) skuteczność polskiej Policji w walce z przestępczością? Czy jest ona:	1998	1999
	(%)	
Bardzo skuteczna	3,0	2,0
Raczej skuteczna	31,0	41,0
Raczej nieskuteczna	48,0	34,0
Zupełnie nieskuteczna	12,0	14,0
Trudno powiedzieć	6,0	9,0

Źródło: Sondaż opinii publicznej CBOS

Tabela 2 Skuteczność policji w świetle opinii społecznej (II)

Jak Pan(i) sądzi, czy dziś w Polsce policji na ogół udaje się wykryć, kto popełnił przestępstwo i zatrzymać winnych?	IX '94	V '97	III '98
	(%)		
Zawsze lub prawie zawsze	1,0	1,0	1,0
W większości przypadków	19,0	19,0	16,0
W połowie tak, w połowie nie	47,0	44,0	47,0
W większości nie	26,0	30,0	30,0
Prawie nigdy	4,0	3,0	4,0
Trudno powiedzieć	3,0	3,0	2,0

Źródło: Sondaż opinii publicznej OBOP

Dominowała opinia, że „w połowie przypadków policji udaje się wykryć sprawców, w połowie nie”. W marcu 1998 r. taką właśnie ocenę skuteczności działań policji dało 47,0% respondentów. Stosunkowo często, bo w 30,0% ankietowani stwierdzali też, że „w większości przypadków to się nie udaje”. Kolejna według częstości wskazań kategoria (16,0%) to stwierdzenie, że „w większości przypadków policji udaje się wykryć sprawcę przestępstwa”. Opinie skrajne – według, których policja jest skuteczna

zawsze lub nigdy – wybierane były bardzo rzadko (tabela 2). Im gorzej respondenci oceniali swoją sytuację finansową, tym częściej uznawali pracę policji za nieefektywną, im zaś lepiej – tym częściej twierdzili, że zawsze lub w większości przypadków udaje się jej wykryć sprawcę przestępstwa.

Tabela 3. Zmiana skuteczności policji w świetle opinii społecznej

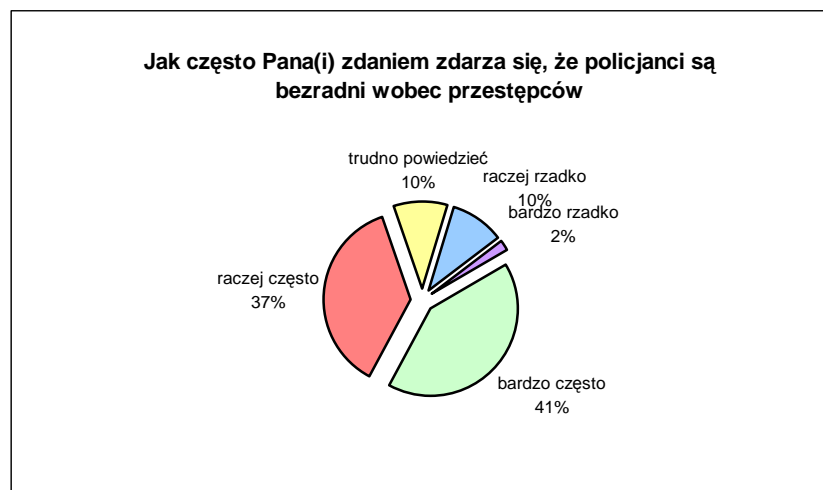
A czy – Pana(i) zdaniem – w ciągu ostatniego roku praca policji poprawiła się, pozostała bez zmian, czy pogorszyła?	IX '94	IV '95	V '97	III '98
	(%)			
Zdecydowanie się poprawiła	3,0	2,0	1,0	1,0
Raczej się poprawia	34,0	30,0	26,0	25,0
Pozostała bez zmian	42,0	43,0	50,0	53,0
Raczej się pogorszyła	11,0	17,0	12,0	12,0
Zdecydowanie się pogorszyła	2,0	2,0	3,0	3,0
Trudno powiedzieć	7,0	6,0	8,0	6,0

Źródło: Sondaż opinii publicznej OBOP

Struktura odpowiedzi na pytanie: Czy Pana(i) zdaniem w ciągu ostatniego roku praca policji poprawiła się, pozostała bez zmian, czy pogorszyła się?, okazała się nieco mniej stabilna. Dominowało we wszystkich badaniach przekonanie, że „praca policji pozostała bez zmian” ma coraz więcej wskazań (w 1994 r. – 42,0%, a w 1998 r. – 53,0%), jednocześnie spada udział widzących poprawę jej działania (w 1994 r. – 37,0%, w 1998 r. tylko 26,0%). Stosunkowo najbardziej stabilne było przekonanie, że praca policji pogorszyła się (w 1994 r. – 13,0%, w 1998 r. – 15,0%). Dane te obrazuje tabela 3.

Policjanci często postrzegani są jako zbyt łagodni i bezradni. Uważa tak blisko cztery piąte badanych (78,0%), podczas gdy przeciwną opinię wyraża grupa zdecydowanie mniej liczna. Aż dwie piąte respondentów jest zdania, że policjanci są bardzo często bezradni wobec przestępców (wykres 1).

Wykres 1. Bezradność policjantów wobec przestępców



Źródło: Sondaż opinii publicznej CBOS

W opinii ankietowanych istnieje związek między brutalnością postępowania policjantów a ich skutecznością. Wśród badanych sądzących, że policjanci często nie mogą sobie poradzić z przestępcami, największą grupę stanowią osoby domagające się większej surowości w traktowaniu podejrzanych. Respondenci, według których przypadki bezradności policjantów należą do rzadkości, najczęściej sądzą, że policjanci traktują zatrzymanych tak jak trzeba (tabela 8).

Tabela 4. Związek pomiędzy traktowaniem przestępców a bezradnością policjantów

Jak, Pana(i) zdaniem, policjanci na ogół traktują zatrzymanych, podejrzanych o dokonanie przestępstwa?	Jak często, Pana(i) zdaniem, zdarza się, że policjanci są bezradni wobec przestępców?	
	Często	Rzadko
	(%)	
Zbyt łagodnie	41,0	20,0
Tak jak trzeba	25,0	47,0
Zbyt brutalnie	14,0	19,0

Źródło: Sondaż opinii publicznej OBOP

Wobec powszechnego przekonania o bezradności policji ciekawe jest, gdzie – zdaniem badanych – leżą przyczyny takiego stanu. Ankietowani, odpowiadając na pytanie otwarte, sami i bez żadnych sugestii formułowali odpowiedzi, które następnie pogrupowane zostały w kategorii (tabela 5).

Tabela 5. Przyczyny bezradności policjantów wobec przestępców w świetle opinii społecznej

ODPOWIEDZI ODNOSZĄCE SIĘ DO PRAWA I SYSTEMU PRAWNEGO	
Prawo ogranicza policję, niedostateczne uprawnienia policji, ograniczenie użycia broni przez policję, ograniczenie stosowania przemocy, siły, „policjanci boją się używać broni”	25,0%
Złe prawo (ogólnie), niewłaściwe przepisy, zły system prawny	21,0%
Łagodne, liberalne prawo, niskie kary	10,0%
Prawo korzystne dla przestępców, „bandyci mają większe prawa niż policja”	6,0%
Zła praca sądów i prokuratury, „policjanci łapią przestępców, a sędziowie ich wypuszczają”, opieszałość wymiaru sprawiedliwości	5,0%
Słabe, nieprzestrzegane prawo	1,0%
Przepisy pozwalające na posiadanie broni, za dużo zezwoleń na broń	1,0%
ODPOWIEDZI ODNOSZĄCE SIĘ DO DZIAŁALNOŚCI POLICJI	
Złe wyposażenie policji, słaby sprzęt, brak szybkich samochodów, nowoczesnej broni	20,0%
Słabe wykształcenie, złe przygotowanie policjantów, niekompetencja, lenistwo, niechęć do pracy, „nie wiedzą, co robić”, „nie chce im się”, przypadkowy nabór, niski poziom kultury policjantów, „w policji są niewłaściwi ludzie”	14,0%
Braki kadrowe policji, mała liczba policjantów, niskie płace w policji, brak środków finansowych na pracę policji	14,0%
Strach przed przestępcami, obawy o osobiste bezpieczeństwo policjantów	9,0%
Korupcja, współpraca policji z przestępcami, powiązania z mafią	4,0%
Brak pomocy ludności, brak społecznego wsparcia, brak autorytetu, szacunku dla policji	2,0%
ODPOWIEDZI OPISUJĄCE PRZESTĘPCÓW	
Wysokie kwalifikacje przestępców, dobre wyposażenie i organizacja przestępców, przestępcy są uzbrojeni i sprawnie działają, są sprytni	5,0%
Brutalność, bezwzględność przestępców	2,0%
Inne	3,0%
Trudno powiedzieć	14,0%

Źródło: Sondaż opinii publicznej OBOP

W wypowiedziach respondentów pojawiają się dwie główne grupy przyczyn bezradności policjantów wobec przestępców. Pierwsza to wady polskiego systemu prawnego: w tym kontekście któryś z jego aspektów wymieniło ogółem 69,0% ankietowanych. Druga grupa przyczyn wiąże się z niewłaściwym funkcjonowaniem sił policyjnych. Blisko połowa (48,0%) badanych uważa, że powodem nieradzenia sobie z przestępcami jest złe wyposażenie policji, słabe jej wykształcenie, braki kadrowe. Nieliczni (7,0%) upatrują przyczyn istniejącego stanu rzeczy w wysokich kwalifikacjach przestępców bądź ich brutalności.

Spśród wymienianych przez respondentów wad systemu prawnego, które utrudniają pracę policji, najczęściej wskazywano na ograniczenia, przepisy, których musi ona przestrzegać. Jedna czwarta ankietowanych uważa, że policja „za mało może”. Mieszczą się tu zarówno ogólne stwierdzenia („prawo ogranicza policję”), jak i wypowiedzi bardziej szczegółowe, zawierające krytykę narzuconych funkcjonariuszom ograniczeń w stosowaniu przemocy, a konkretnie – broni palnej.

Okolo jedna piąta badanych ogólnikowo obarcza system prawny odpowiedzialnością za bezradność policji w walce z przestępczością. Warto zwrócić uwagę, że odpowiedzi zarzucające systemowi prawnemu zbyt dużą łagodność (10,0%) są dziesięciokrotnie liczniejsze, niż te, w których za przyczynę bezradności policji uważa się fakt, że prawo nie jest przestrzegane. Potwierdza to postawioną wcześniej tezę o społecznym oczekiwaniu większej restrykcyjności w prawodawstwie.

Ci ankietowani, którzy bezradność policji wyjaśniają przyczynami związanymi z jej funkcjonowaniem, najczęściej zwracają uwagę na trzy grupy zagadnień. Pierwsza to niedostateczne środki materialne policji. Co piąty respondent wymienia złe wyposażenie policjantów (brak nowoczesnego sprzętu, nowoczesnej broni itp.) jako jeden z podstawowych powodów jej bezradności. Nieco mniej liczna grupa badanych (14,0%) zwraca uwagę na braki kadrowe sił policyjnych, niskie płace czy ogólnie niedofinansowanie tej instytucji.

Druga grupa przyczyn to niedostateczne przygotowanie policjantów. Co siódmy badany uważa, że policjanci są słabo przygotowani do swojej pracy, niekompetentni, leniwi, a rekrutacja do policji jest przypadkowa.

Licząca się grupa ankietowanych (9,0%) zwraca uwagę na takie przeszkody w pracy policjantów, jak strach przed przestępcami i obawy o osobiste bezpieczeństwo. Dopelnieniem tej grupy wypowiedzi są, wyrażone przez 6,0% badanych obawy związane z wysokimi kwalifikacjami przestępców i ich brutalnością.

W 1994 roku nagłośnienie przez media tzw. afery korupcyjnej w poznańskiej policji spowodowało publiczną dyskusję na temat kondycji tej formacji. W tym okresie CBOS zadał pytanie: *Ostatnio dużo mówiono i pisano o korupcji w poznańskiej policji. Jak Pan(i) sądzi, czy to, co prasa zarzuca policji w Poznaniu, jest sprawą wyjątkową, osobną czy też występuje częściej w polskiej Policji?*

Większość badanych (54,0%) uważało, że korupcja to szersze zjawisko w polskiej Policji. Aż jedna piąta pytanych nie miała w tej sprawie zdania (tabela 6).

Tabela 6. Korupcja w Policji w świetle opinii społecznej

Ostatnio dużo mówiono i pisano o korupcji w poznańskiej policji. Jak Pan(i) sądzi, czy to, co prasa zarzuca policji w Poznaniu, jest sprawą wyjątkową, osobną czy też występuje częściej w polskiej Policji?	
Takie sprawy występują częściej	35,0%
Takie sprawy występują bardzo często	19,0%
Raczej jest to sprawa wyjątkowa	19,0%
Zdecydowanie jest to sprawa wyjątkowa	5,0%
Trudno powiedzieć	22,0%

Źródło: Sondaż opinii publicznej CBOS

Wobec tak krytycznego osądu uczciwości policjantów wcześniej sygnalizowana relatywnie wysoka społeczna aprobatą dla policji jest więc pewną zagadką. Można przypuszczać, że im bardziej konkretne pytania są zadawane, tym ostrzejsze okazują się oceny respondentów.

Na początku 1998 r. miały miejsce dramatyczne wydarzenia w Słupsku, kiedy to w trakcie utarczek z policją śmierć poniósł 13-letni kibic, co stało się przyczyną późniejszych zamieszek w mieście. CBOS przeprowadził sondaż, w którym pytał, czy śmierć chłopca była skutkiem nieszczęśliwego wypadku, czy też skutkiem nadmiernej brutalności policjantów. Zdecydowana większość respondentów uznała zdarzenie za wypadek (58,0%), a jedna czwarta przychyliła się do opinii o winie policji. Zdecydowanie częściej o brutalności policji byli przekonani mężczyźni oraz respondenci w wieku od 25 do 34 lat, mieszkańcy dużych miast, osoby deklarujące prawicowe lub centroprawicowe poglądy polityczne.

Opinie o późniejszych wydarzeniach – kiedy to na wieść o śmierci chłopca młodzież protestowała na ulicach – były następujące: 56,0% uważało, że młodzi ludzie wychodzący na ulicę chcieli wykorzystać okazję do awantury i walki z policją, 16,0% twierdziło, że chcieli dać wyraz swojemu oburzeniu z powodu brutalności policji i śmierci chłopca, natomiast 24,0% było przekonanych, że rolę odegrały oba czynniki łącznie.

Respondentom zadano także otwarte pytanie o to, kto przede wszystkim ponosi odpowiedzialność za wydarzenia w Słupsku. Najczęściej wskazywano kibiców i młodzież (31,0%), policję (20,0%), rodziców i rodziny kibiców, którzy wyszli na ulicę (20,0%), zarówno młodzież, jak i policję (9,0%), organizatorów imprez sportowych (7,0%), niewłaściwe wychowanie młodzieży (dom, szkoła, kościół) (6,0%). Interesujące, że na media jako ponoszące odpowiedzialność za zaistniałe wydarzenia wskazało 3,0%.

W ankiecie poświęconej wydarzeniom słupskim spytano również o to, czy w opinii badanych policja jest przygotowana do prowadzenia tego rodzaju interwencji. W sumie 68,0% respondentów jest przekonanych, iż nie była ona to tego przygotowana.

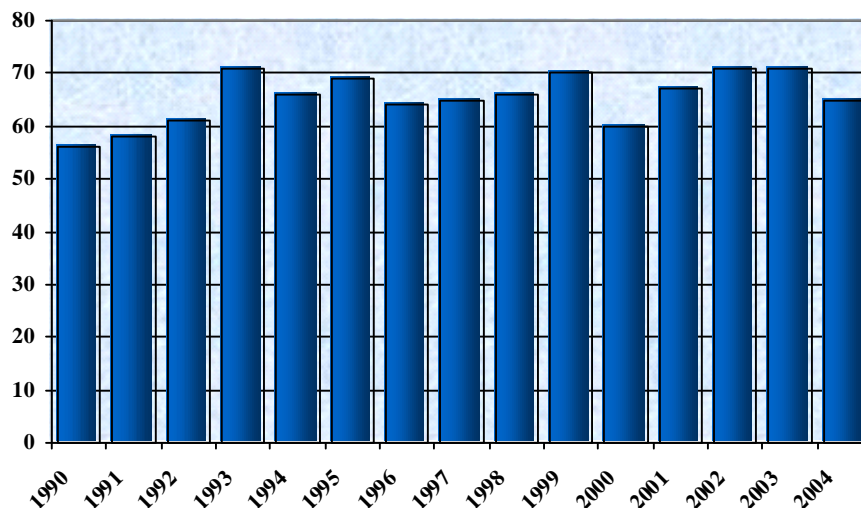
W Słupsku okazało się, że policja nie cieszy się poparciem części tamtejszej społeczności – w czasie interwencji niejednokrotnie zdarzały się sytuacje atakowania policjantów przez osoby nieuczestniczące bezpośrednio w zajściach (np. z okien

domów). Respondentom zadano pytanie następującej treści: Jak Pan(i) sądzi, czy ogólnie rzecz biorąc ludzie w Polsce są nastawieni do policji przychylnie, pomagają jej w pracy, czy też raczej nieprzychylnie lub obojętnie. Najczęściej (41,0%) ankietowani byli przekonani, że ludzie raczej są nastawieni nieprzychylnie i nie pomagają policji, 34,0% uważało, że są nastawieni obojętnie, natomiast 19,0%, że są nastawieni przychylnie i pomagają policji, 6,0% nie miało zdania. O nieprzychylności ludzi do policji była przekonana blisko połowa kobiet i tylko jedna trzecia mężczyzn. Przeświadczenie to mają najczęściej mieszkańcy najmniejszych i największych miast.

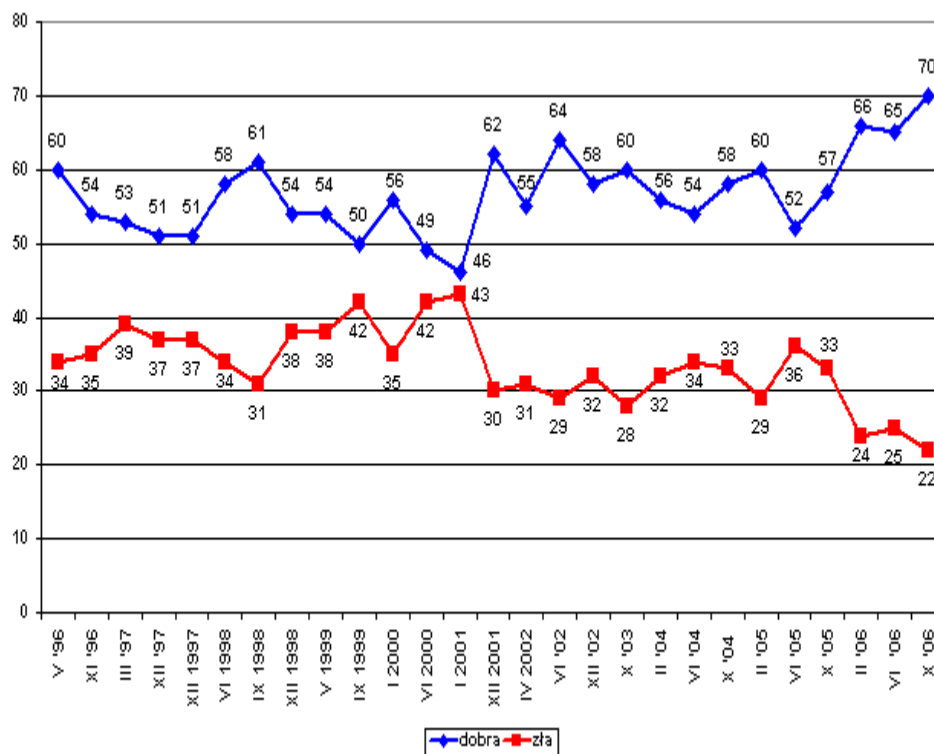
Nawet jeśli weźmiemy pod uwagę, że powyższy sondaż przeprowadzono w odniesieniu do tragicznych wydarzeń, skala niezyczliwości i obojętności wobec policji stawia pod znakiem zapytania udzielanie jej pomocy w sytuacjach, kiedy współpraca byłaby bardzo pożądana¹.

Od połowy lat 90. poziom obawy oraz opinii na temat skali przestępczości ustabilizował się na poziomie, który jest niepokojąco wysoki, szczególnie z punktu widzenia szans na prowadzenie nowoczesnej – polegającej między innymi na współpracy policji i obywateli – prewencji kryminalnej. Tym bardziej, że w społeczeństwie dość częste jest przekonanie o małej skuteczności policji, jej niekompetencji w prowadzeniu działań operacyjnych, wreszcie także o zagrożeniu korupcją w jej strukturach.

Wykres nr 2 Zaufanie do Policji w latach 1990-2004



¹ Por. J. OSIECKA, Poczucie zagrożenia przestępczością oraz społeczne opinie o Policji w świetle sondaży opinii publicznej, Raport nr 151.



Jeśli występuje „wahnięcie” opinii, dość trudno jest jednak interpretować jego przyczyny. Niektóre zmiany opinii są związane z ogólną zmianą nastrojów społecznych, która odzwierciedla się w różnych sondażach, bezpośrednio zaś nie wiąże się ze sprawą, o którą pytamy (wtedy zmiany ocen dotyczą wszelkich, różnorodnych instytucji). Niekiedy w opiniach odzwierciedlają się kwestie nagłośnione w mediach. W wypadku oceny Policji znaczenie miała afera korupcyjna w Poznaniu. W kwietniu 1994 roku, kiedy została ujawniona, nastąpił spadek zaufania do Policji, które jednak wzrosło potem dosyć szybko. W 1998 r. na oceny Policji miały wpływ relacjonowane przez media tzw. wydarzenia słupskie. W sierpniu 1999 r. nie przeszły również bez echa przypadki użycia przez funkcjonariuszy Policji gumowej amunicji w stosunku do demonstrujących pracowników radomskiego „Łucznika” oraz do rolników. Niemniej były to jedynie „wahnięcia” ocen, które nie wiązały się z trwałym trendem spadku zaufania czy ukształtowaniem trwałych negatywnych postaw wobec Policji.

Przeciwnie, od 1996 r. obserwuje się nieznaczny wzrost zaufania do Policji. Trzeba zresztą zaznaczyć, że zawsze była to instytucja znacznie częściej oceniana pozytywnie niż negatywnie. W latach 90. XX wieku pozytywna ocena Policji wahała się od 49,0% w 1990 r. do 72,0% w 1993 r. W badaniu z czerwca 1998 r. poparcie dla Policji wyniosło 58,0%, co w stosunku do badania poprzedniego oznaczało wzrost o 5 punktów procentowych. Dużo lepiej oceniali Policję mężczyźni niż kobiety, ludzie starsi,

mieszkańcy wsi i małych miast. Zdecydowanie negatywnie oceniają ją mieszkańcy wielkich miast.

Spadek zaufania społecznego do Policji nastąpił w roku 2000 prawdopodobnie wiązał się z ogólnym spadkiem nastrojów społecznych, wywołanym niezadowoleniem z reform i przebiegu przemian w kraju. Zaufanie społeczne do Policji wyraźnie spadło z 70% do 60%. Jednak już latach 2001-2003 systematycznie rosło i przekroczyło 70%.

Spadek zaufania społecznego do Policji w roku 2004 łączył się prawdopodobnie z licznymi doniesieniami dotyczącymi afer i prac komisji śledczych, i ogólnym spadkiem zaufania społecznego wobec wszelkich instytucji państwowych w kraju.

Wydaje się, że uzyskany na początku lat 90-tych przez Policję pewien stały poziom zaufania społecznego oscylujący między 60% a 70 % jest niezmienny. Okresowe wahania uzależnione są od wydarzeń związanych ze zmianami politycznymi i gospodarczymi oraz doniesieniami mediów dotyczącymi różnych aspektów życia publicznego i działań Policji.

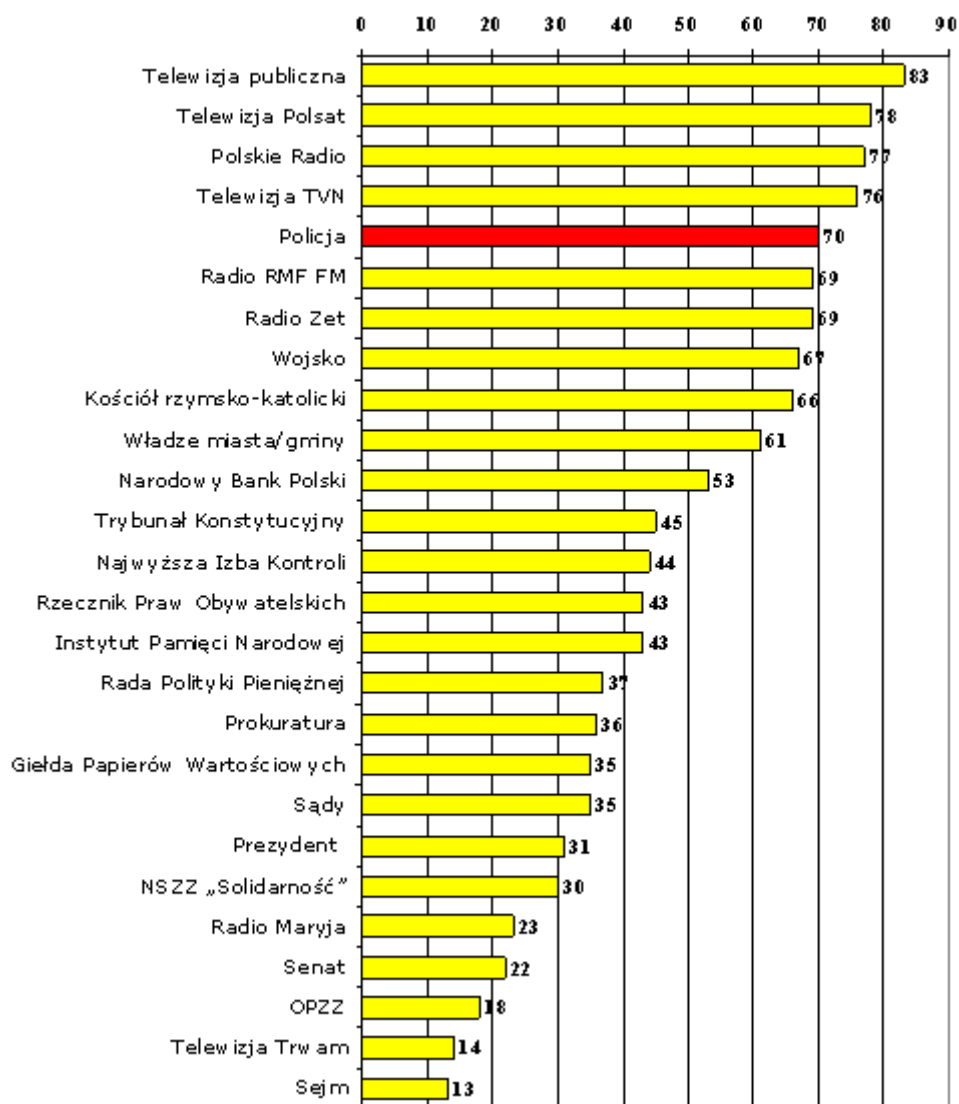
Niewątpliwie natomiast na tle innych instytucji oceny Policji są stosunkowo wysokie, co stanowi pewną zagadkę, szczególnie w świetle przedstawionych opinii o jej skuteczności, poziomie kompetencji, problemie korupcji (tabela 7).

Tabela 7. Zaufanie do Policji na tle innych instytucji (%)

	Policja		Prokuratura		Sądy		ABW		Urzędy skarbowe	
	Dobrze	Źle	Dobrze	Źle	Dobrze	Źle	Dobrze	Źle	Dobrze	Źle
XII '99	33,0	50,2	25,2	43,0	21,3	52,1	37,6	13,4	42,0	25,3
XII '00	39,5	42,0	26,5	46,6	20,3	56,7	34,9	15,4	37,7	32,5
III '01	41,0	37,6	17,8	49,5	15,8	56,0	28,8	15,3	33,6	28,3
VI '01	53,2	40,0	28,6	47,8	24,2	58,7	42,0	15,2	45,5	35,9
IX '01	53,9	36,1	31,2	44,3	27,1	53,4	35,7	19,6	38,8	35,9
XII '01	57,3	31,3	27,3	44,8	27,3	50,5	36,6	17,3	39,7	35,3

Źródło: Sondaż opinii publicznej OBOP

Wykres nr 3. Jak by Pan(i) ocenił(a) działalność...?(dobre oceny w październiku 2006 roku)



Na zakończenie niniejszych rozważań wypada stwierdzić, że na początku lat 90. ubiegłego stulecia, kiedy Polacy zetknęli się zarówno z jakościowymi i ilościowymi zmianami w dziedzinie przestępczości, jak i nową formułą działania wolnych i po części komercyjnych mediów relacjonujących często dramatyczne wydarzenia, dość gwałtownie upowszechnił się sąd, że Polska jest krajem niebezpiecznym. Analizując obawy związane z przestępczością, trzeba jednak pamiętać, że współwystępowały one

z innymi niepokojami, np. brakiem poczucia bezpieczeństwa socjalnego, zagrożeniem bezrobociem. Fakt, iż w latach 90. Polska dla wielu przestała być bezpiecznym krajem, nie może być kojarzony jedynie ze skalą przestępczości, choć niewątpliwie jest ona bardzo istotnym czynnikiem poczucia zagrożenia. Charakterystyczne jest to, że – jak wykazują badania – satysfakcja z sytuacji materialnej, czy też poczucie bezpieczeństwa materialnego, jest czynnikiem ogólnie redukującym poczucie zagrożenia w różnych wymiarach, w tym w odniesieniu do przestępczości. Co ciekawe, subiektywna satysfakcja w większym stopniu niż dochody na osobę w rodzinie sprawia, że mniej obawiamy się pogorszenia stanu zdrowia, choroby, czy też tego, iż staniemy się ofiarą przestępstwa.

Chociaż obawy przed przestępczością w miejscu zamieszkania wzrosły w latach 90. w mniejszej skali niż opinie o zagrożeniu występującym w kraju, jednak dużej części społeczeństwa towarzyszą one w życiu codziennym. Ludzie obawiają się kradzieży w mieszkaniu, przebywania po zmroku na ulicy. Przestępczość pospolita stała się przedmiotem rozmów prowadzonych w rodzinie i z przyjaciółmi oraz codziennych relacji mediów.