

## **POCZUCIE BEZPIECZEŃSTWA OBYWATELI NA PODSTAWIE BADAŃ OPINII SPOŁECZNYCH**

**Paweł BIEDZIAK**

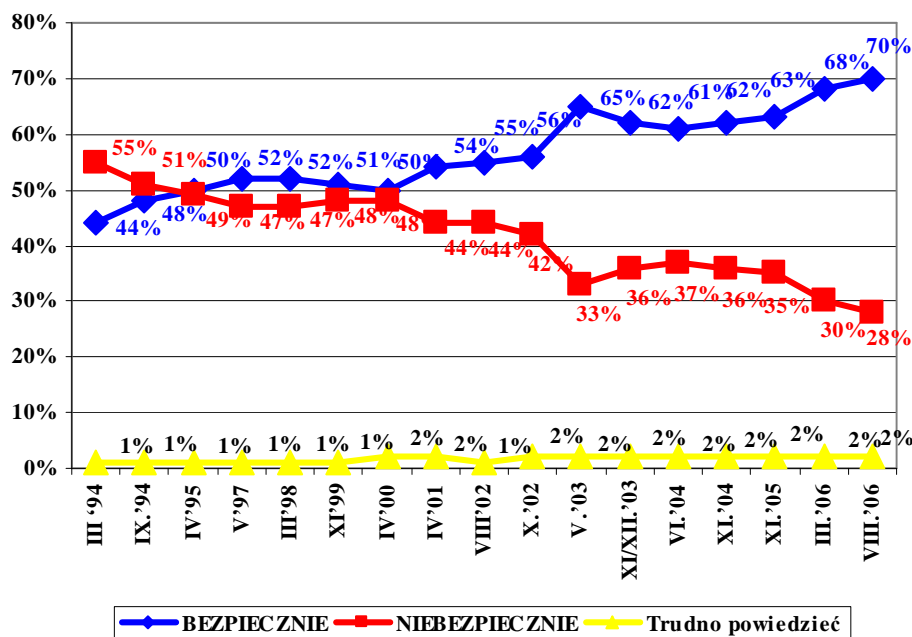
Nowoczesne zarządzanie Policją opiera się między innymi na wiedzy o społecznych potrzebach w sferze bezpieczeństwa i na społecznej ocenie pracy Policji. Mając tego świadomość, polska Policja od 2002 roku prowadzi cyklicznie badania typu omnibusowego, w których zadawane są pytania o ocenę pracy policjantów i częstotliwości widywania patroli Policji, czy poczucia bezpieczeństwa w miejscu zamieszkania respondentów. W styczniu 2007 r. pierwszy raz w historii polskiej Policji, rozpocznie się cykl trzyletnich badań społecznych na temat poczucia bezpieczeństwa obywateli Polski oraz ciemnej liczby przestępstw. W badaniu udział weźmie aż 17000 Polaków (po 1000 osób na każdą Komendę Wojewódzką i Komendę Stołeczną). Jest to kolejne działanie, które umożliwi uzyskanie wiedzy o społecznych oczekiwaniach w zakresie realizacji przez Policję jej podstawowych zadań, tj. zapewnienia bezpieczeństwa i porządku publicznego. Badanie ma na celu zebranie opinii na temat poczucia zagrożenia przestępczością, ocenę pracy Policji w okolicy miejsca zamieszkania, a także określenie stopnia wiktymizacji respondentów. Wyniki tego badania będą równocześnie częścią oceny efektów pracy poszczególnych Komend Wojewódzkich i Komendy Stołecznej Policji.

### **WYNIKI WYBRANYCH BADAŃ BIURA KOMUNIKACJI SPOŁECZNEJ KGP**

#### **1. POCZUCIE BEZPIECZEŃSTWA (SIERPIEŃ 2006). POLACY CZUJĄ SIĘ CORAZ BEZPIECZNIEJ.**

Na początku sierpnia (w dniach 3 – 7) na zlecenie miesięcznika "Policja 997" OBOP przeprowadził badanie poczucia bezpieczeństwa w okolicach miejsca zamieszkania. 70 procent dorosłych Polaków (powyżej 15 roku życia) stwierdziło, że czuje się bezpiecznie, spacerując po zmroku w okolicy miejsca swego zamieszkania. W stosunku do roku ubiegłego, w roku 2006 zanotowano wzrost łącznie o 7 punktów procentowych. Jest to jednocześnie najlepszy wynik spośród pomiarów prowadzonych od początku funkcjonowania Policji (wykres 1).

Wykres 1. Czy czuje się pan(i) bezpiecznie spacerując w swojej okolicy po zmroku? (oceny w latach 1994-2006)

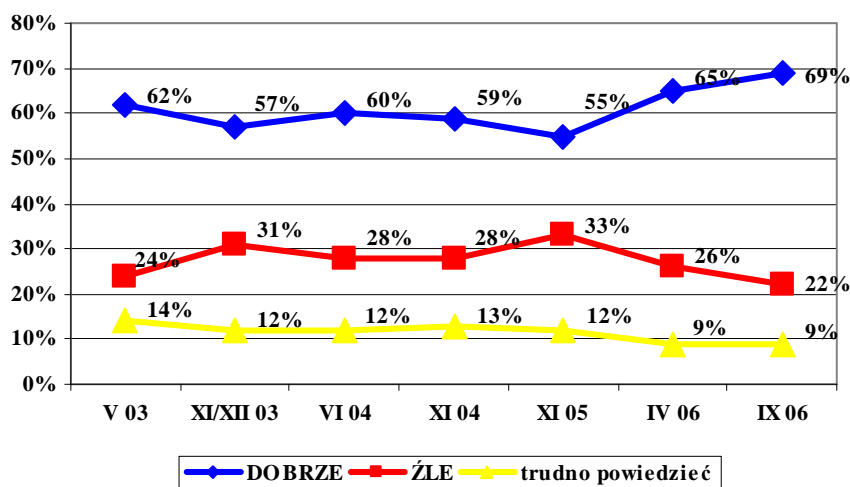


Źródło: TNS OBOP dla miesięcznika „POLICJA 997”, 3 – 7 sierpnia 2006 r., N = 1005

## 2. OCENA PRACY POLICJANTÓW (WRZESIEŃ 2006)

Podczas wrześniowego badania 69% respondentów zadeklarowało, że dobrze ocenia pracę funkcjonariuszy Policji pełniących służbę w okolicy miejsca zamieszkania badanych osób. Odsetek respondentów, którzy wyrażają taką opinię na temat pracy Policji, wzrósł w porównaniu do kwietnia 2006 roku o 4 punkty procentowe, a w stosunku do listopada ubiegłego roku, **aż o 14 punktów procentowych** (przy spadku ocen negatywnych o 11 punktów). Jednocześnie należy wskazać, że osiągnięty wynik jest najwyższy od maja 2003 roku, kiedy pytanie takie zadano po raz pierwszy. Wówczas 62% osób biorących udział w badaniu dobrze oceniło pracę policjantów (wykres 2).

Wykres 2. Proszę powiedzieć, jak ocenia Pan(i) pracę policjantów pełniących służbę w okolicy Pana(i) miejsca zamieszkania (miejscowości, dzielnicy, osiedlu)? (oceny w latach 2003-2006)

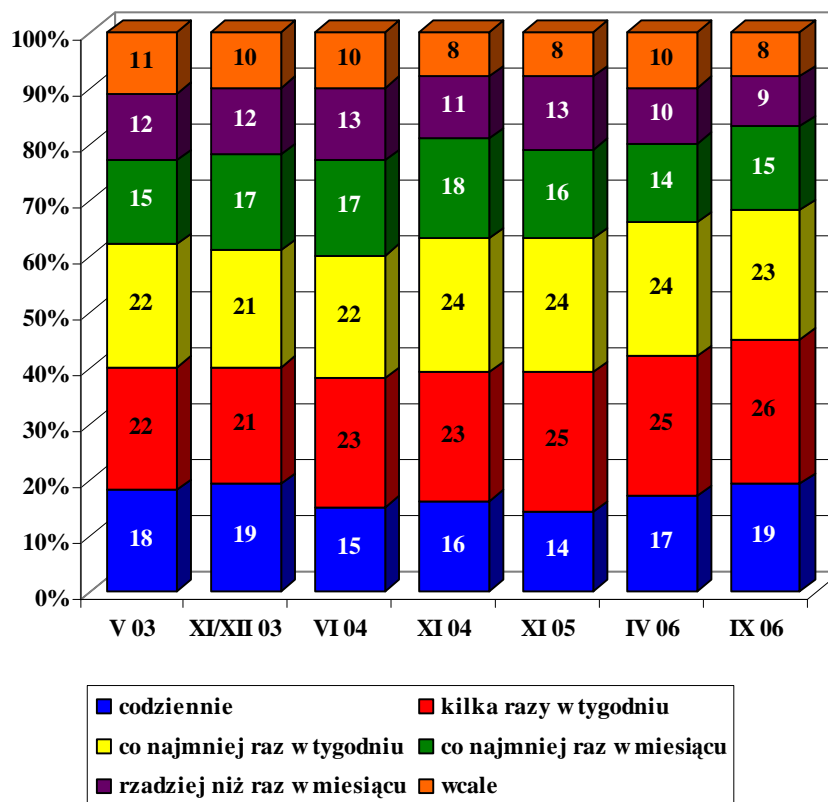


Źródło: TNS OBOP dla miesięcznika „POLICJA 997”, 3 – 7 wrzesień 2006 r., N = 1005

### 3. WIDOCZNOŚĆ PATROLI POLICJI (wrzesień 2006)

Opinia Polaków na temat częstotliwości widywania patroli Policji w pobliżu miejsca swojego zamieszkania również uległa poprawie. We wrześniu br. ponad jedna czwarta obywateli (26%) zadeklarowała, że widuje patrole Policji kilka razy w tygodniu. Jednocześnie blisko jedna piąta badanych (19%) przyznała, że widuje je codziennie. W stosunku do kwietnia 2006 r. oba te wskaźniki wzrosły odpowiednio o 1 i 2 punkty procentowe. Odsetek respondentów, którzy wcale nie zauważają patroli Policji zmniejszył się i aktualnie wynosi on 8% (spadek o 2 punkty procentowe) (Wykres 3).

Wykres 3. Jak często widuje Pan(i) piesze lub zmotoryzowane patrole Policji w pobliżu swego miejsca zamieszkania? (oceny w latach 2002-2006)



Źródło: TNS OBOP dla miesięcznika „POLICJA 997”, 3 – 7 wrzesień 2006 r., N = 1005

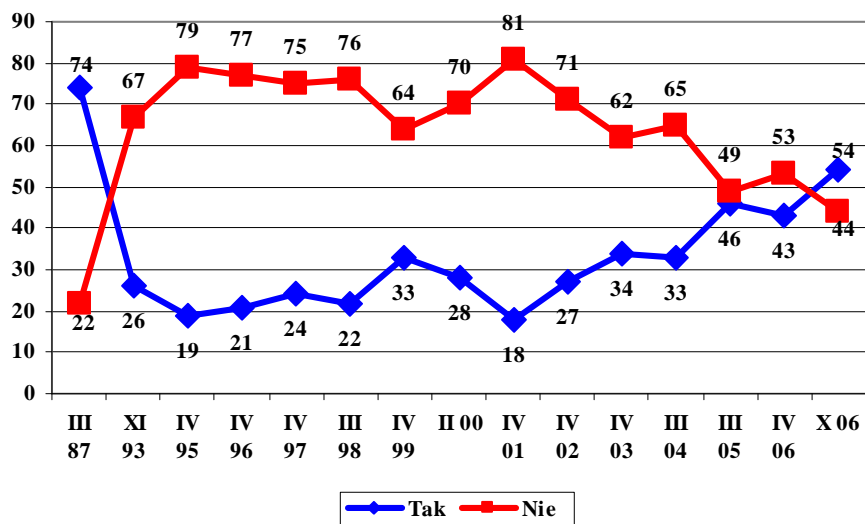
#### 4. OCENA STANU BEZPIECZEŃSTWA W POLSCE (PAŹDZIERNIK 2006)

Pomiędzy 5 i 9 października, na zlecenie Biura Komunikacji Społecznej KGP, Centrum Badania Opinii Społecznej przeprowadziło badanie, w którym pytano o zagrożenie przestępczością i poczucie bezpieczeństwa w kraju i miejscu zamieszkania. Badanie przeprowadzono na reprezentatywnej próbie 1057 mieszkańców Polski w wieku 15 i więcej lat. Poprzednio pytano o to w kwietniu 2006 r.

Utrzymała się zaobserwowana już w bieżącym roku wyraźna poprawa opinii o stanie bezpieczeństwa w kraju i w miejscu zamieszkania. W październiku 2006 roku wzrósł odsetek badanych postrzegających Polskę jako kraj, w którym żyje się bezpiecznie i wynosi on obecnie 54% (wzrost o 11 punktów procentowych). Jest to najwyższy wskaźnik od początku istnienia Policji (tj. od roku 1990). Jednocześnie spada odsetek ankietowanych, deklarujących, że Polska nie jest krajem bezpiecznym

(44% – spadek o 9 punktów procentowych). Po raz pierwszy od 1990 roku odsetek osób oceniających Polskę jako kraj bezpieczny jest wyższy niż odsetek tych, którzy wyrażają zdanie przeciwne. (Wykres 4).

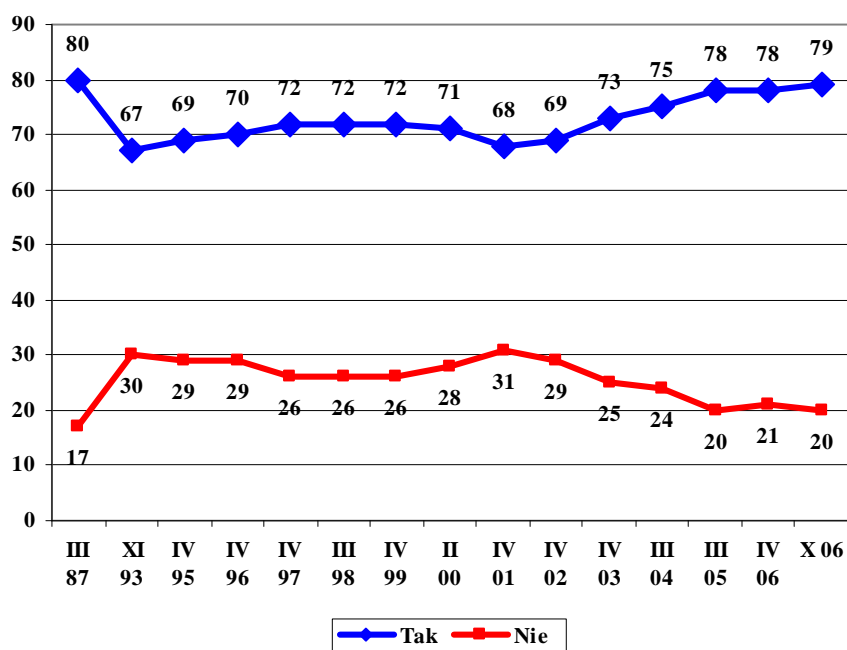
Wykres 4. Czy Polska jest krajem, w którym żyje się bezpiecznie? (oceny w latach 1987-2006)



Źródło: CBOS dla KGP, 5 - 9 października 2006 r., N = 1057

W październikowym badaniu 79% Polaków uznało swoje miejsce zamieszkania za bezpieczne (wzrost o 1 punkt procentowy – najlepszy wynik od początku lat 90 - tych). Natomiast, co piąty obywatel (20%) uważał, że otoczenie, w którym mieszka nie jest bezpieczne i spokojne (Wykres 5).

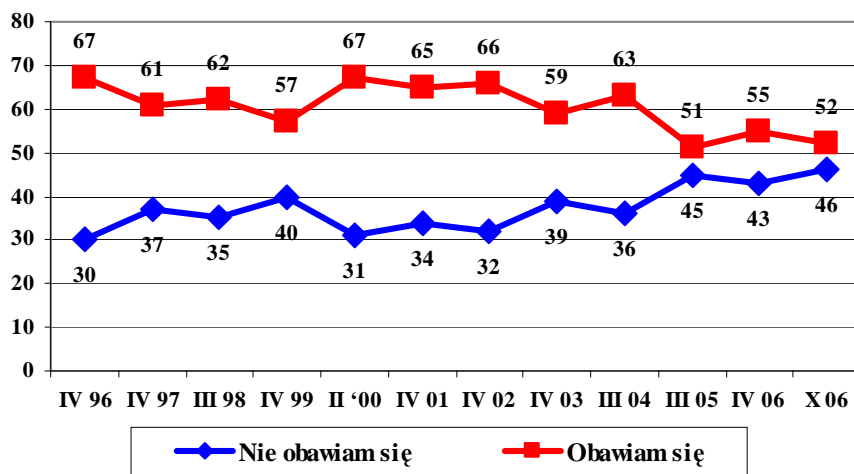
Wykres 5. Czy miejsce, w którym Pan(i) mieszka, można nazwać bezpiecznym i spokojnym? (oceny w latach 1987-2006)



Źródło: CBOS dla KGP, 5 - 9 października 2006 r., N = 1057

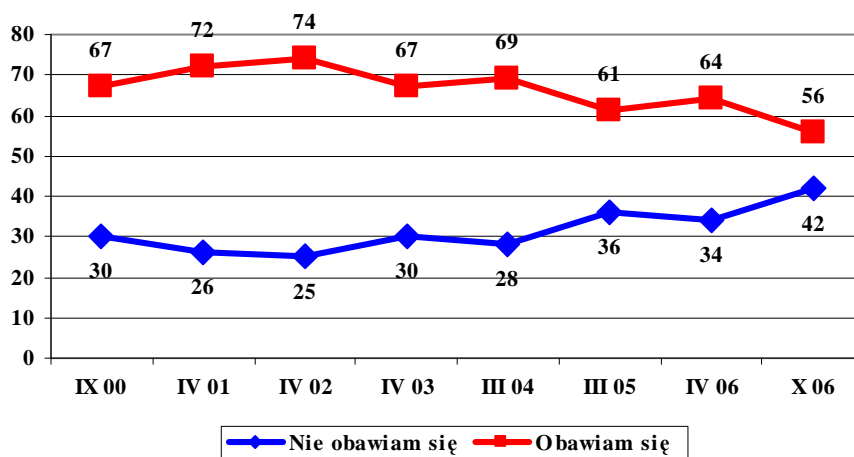
**O 3 punkty procentowe (do 46%) wzrósł odsetek Polaków, którzy nie obawiają się, że zostaną ofiarą przestępstwa. Jest to wynik najwyższy od 1996 roku.** Pomimo tego wciąż ponad połowa ankietowanych (52%) wyraża taką obawę (Wykres 6). Jednocześnie coraz mniej respondentów (spadek o 8 punktów procentowych) deklaruje, że ofiarą przestępstwa może stać się ktoś z ich najbliższej rodziny. **Wskaźnik ten jest najniższy z dotychczas odnotowywanych i wynosi 56%. O bezpieczeństwo osób najbliższych nie obawia się 42% obywateli (wzrost o 8 punktów procentowych), co również jest najlepszym wynikiem od początku prowadzenia badania (Wykres 7).**

Wykres 6. Czy obawia się Pan(i) tego, że może się Pan(i) stać ofiarą przestępstwa? (oceny w latach 1996-2006)



Źródło: CBOS dla KGP, 5 - 9 października 2006 r., N = 1057

Wykres 7. Czy obawia się Pan(i), że ofiarą przestępstwa może się stać ktoś z Pana(i) najbliższej rodziny? (oceny w latach 2000-2006)



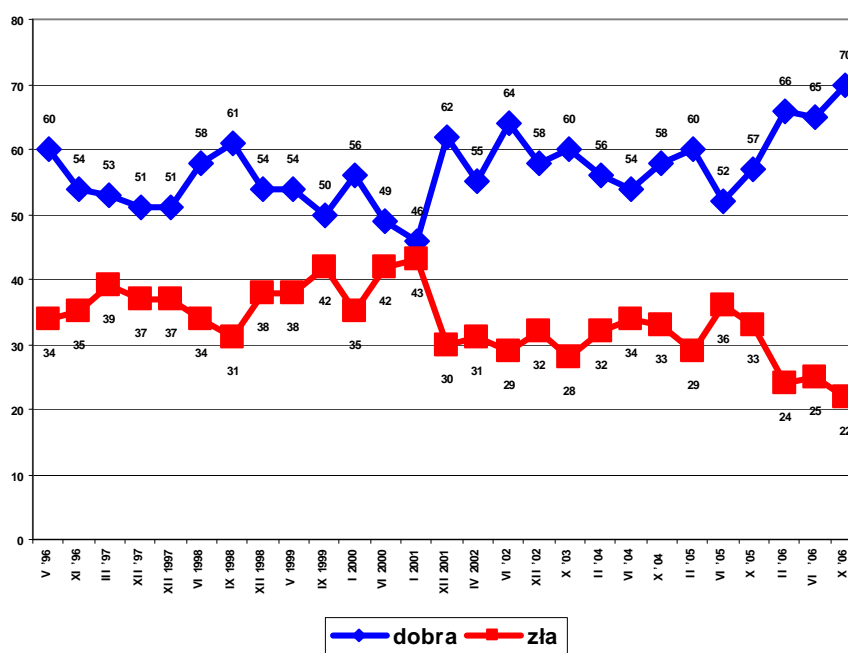
Źródło: CBOS dla KGP, 5 - 9 października 2006 r., N = 1057

## 5. OCENA DZIAŁALNOŚCI INSTYTUCJI PUBLICZNYCH (październik 2006)

Jak wynika z najnowszych badań CBOS dotyczących opinii o działalności instytucji publicznych, pracę Policji ocenia dobrze 70 procent obywateli. **To najlepszy wynik od początku lat dziewięćdziesiątych** (Wykres 8). Polska Policja po raz pierwszy została tak wysoko oceniona. To znacznie lepszy stosunek ocen pozytywnych do negatywnych niż dla innych instytucji zajmujących się ściganiem przestępców i wymierzaniem sprawiedliwości. Dla przykładu, pracę sądów dobrze ocenia 35 % obywateli, przy 46 % oceniających negatywnie, a prokuraturę 36 % przy 37 % oceniających negatywnie.

Za policją pozostają również inne instytucje zaufania publicznego. Wojsko, które do tej pory uzyskiwało najlepsze wyniki za swoją pracę, zostało ocenione o 3 punkty procentowe gorzej niż Policja (67 % i 10 % negatywnych ocen). W badaniach CBOS lepiej od Policji oceniane są jedynie niektóre stacje telewizyjne i Polskie Radio (Tabela nr 1 i Wykres 9).

Wykres 8. Jak by Pan(i) ocenił(a) działalność Policji? (oceny od V 1996 do X 2006)



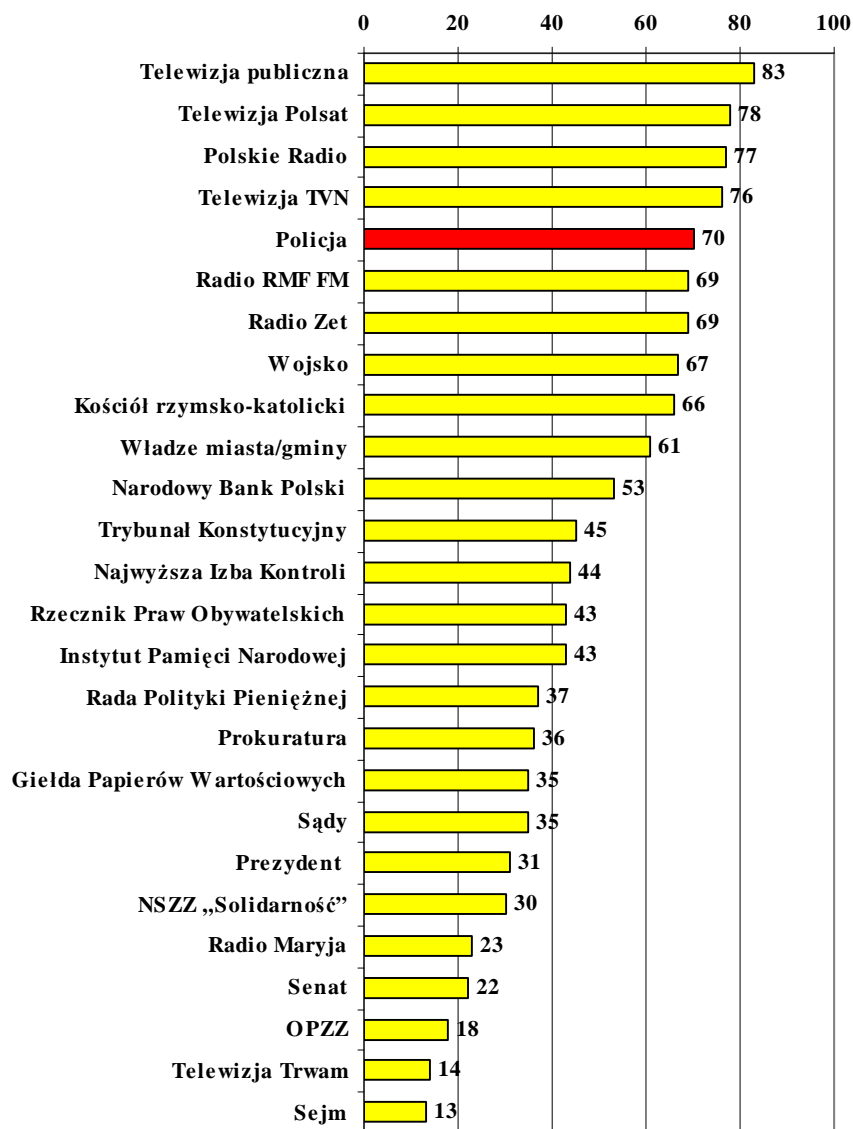
Źródło: CBOS, 6-9 październik 2006 r., N = 999

Tabela nr 1. Jak by Pan(i) ocenił(a) działalność...? (oceny w październiku 2006 r.)

Oceniane instytucje/organy	Ocena dobra (%)	Ocena zła (%)
Telewizja publiczna	83	11
Telewizja Polsat	78	11
Polskie Radio	77	5
Telewizja TVN	76	5
<b>Policja</b>	<b>70</b>	<b>22</b>
Radio RMF FM	69	4
Radio Zet	69	3
Wojsko	67	10
Kościół rzymsko-katolicki	66	24
Władze miasta/gminy	61	30
Narodowy Bank Polski	53	18
Trybunał Konstytucyjny	45	15
Najwyższa Izba Kontroli	44	18
Rzecznik Praw Obywatelskich	43	15
Instytut Pamięci Narodowej	43	24
Rada Polityki Pieniężnej	37	21
Prokuratura	36	37
Giełda Papierów Wartościowych	35	7
Sądy	35	46
Prezydent	31	58
NSZZ „Solidarność”	30	32
Radio Maryja	23	38
Senat	22	56
OPZZ	18	30
Telewizja Trwam	14	24
Sejm	13	78
<b>Pominięto „trudno powiedzieć”</b>		

Źródło: CBOS, 6-9 październik 2006 r., N = 999

Wykres nr 9. Jak by Pan(i) ocenił(a) działalność...?(dobre oceny w październiku 2006 r.)



Źródło: CBOS, 6-9 październik 2006 r., N = 999

Biuro Komunikacji Społecznej Komendy Głównej Policji, które powstało 1 grudnia 2005 r. realizuje, we współpracy z największymi ośrodkami badawczymi w Polsce, zarówno badania opinii społecznej na temat pracy Policji, jak i badania opinii policjantów na temat ich służby. Utworzona została w tym celu specjalna komórka organizacyjna (Wydział Analizy Ocen Społecznych), która zatrudnia specjalistów cywilnych i ekspertów policyjnych posiadających wiedzę i doświadczenie w prowadzeniu różnego rodzaju badań społecznych. Wyniki badań w formie specjalnie przygotowywanych raportów i komunikatów publikowane są m. in. w oficjalnym serwisie internetowym polskiej Policji: [www.policja.pl](http://www.policja.pl)

Jesienią tego roku w Biurze Komunikacji Społecznej została opracowana dla podległych Komendzie Głównej jednostek Policji uniwersalna ankieta dotycząca poczucia bezpieczeństwa lokalnych społeczności oraz oceny pracy Policji na obszarze działania konkretnych jednostek (powiat, miasto, województwo). Przeprowadzając badanie, Komendy Wojewódzkie Policji uzyskają informacje niezbędne do zaspokajania potrzeb mieszkańców w zakresie bezpieczeństwa. Mamy nadzieję, że dzięki podejmowanym przez nas działaniom polska Policja będzie instytucją w jeszcze większym stopniu rozumiejącą problemy i spełniającą oczekiwania społeczne.